

宮崎県内のマンモグラフィ検診施設

平成 22 年 4 月 1 日～平成 23 年 3 月 31 日

市町村	病院・施設名	電話番号	所在地
宮崎市	潤和会記念病院	0985-47-5555	〒880-2112 宮崎県宮崎市大字小松 1119
	野崎病院	0985-51-3111	〒880-0916 宮崎県宮崎市大字恒久 5567
	はた産婦人科医院	0985-28-3511	〒880-0023 宮崎県宮崎市和知川原 1-107
	プレストピアなんば病院	0985-32-7170	〒880-0052 宮崎県宮崎市丸山町 2-112-1
	まつ婦人科クリニック	0985-62-3555	〒880-2103 宮崎県宮崎市大字生目字天下田 214-1
	宮崎県健康づくり協会	0985-38-5512	〒880-0032 宮崎県宮崎市霧島 1-1-2
	宮崎市医師会成人病検診センター	0985-52-5111	〒880-0932 宮崎県宮崎市大坪西 1-2-3
	宮崎生協病院	0985-24-6877	〒880-0824 宮崎県宮崎市大島町天神前 1171
	県立宮崎病院	0985-24-4181	〒880-8510 宮崎県宮崎市北高松町 5-30
	古賀駅前クリニック古賀健診センター	0985-22-2111	〒880-0812 宮崎県宮崎市高千穂通 2-7-14
	古賀総合病院	0985-39-8888	〒880-0041 宮崎県宮崎市池内町数太木 1749-1
	市民の森病院	0985-39-7630	〒880-0122 宮崎県宮崎市大字塩路 2783-37
	社会保険宮崎江南病院	0985-51-7575	〒889-0932 宮崎県宮崎市大坪西 1-2-1
	平和台病院	0985-24-2605	〒880-0034 宮崎県宮崎市矢の先町 150-1
清武町	宮崎大学医学部附属病院	0985-85-1510	〒889-1601 宮崎県清武町大字木原 5200
	国立病院機構都城病院	0986-23-4111	〒885-0014 宮崎県都城市祝吉町 5033-1
都城市	三州病院	0986-22-0230	〒885-0037 宮崎県都城市花繰町 3-14
	都城健康サービスセンター	0986-39-2600	〒885-0062 宮崎県都城市大岩田町 5822-3
	都城市医師会病院	0986-39-2322	〒885-0062 宮崎県都城市大岩田町 5822-3
	藤元早鈴病院	0986-25-1313	〒885-0055 宮崎県都城市早鈴町 17-1
延岡市	プレストピアクリニック延岡	0982-33-0355	〒882-0836 宮崎県延岡市恒富町 4-26
	延岡市医師会病院	0982-21-1302	〒882-0813 宮崎県延岡市出北 6 丁目 1621
	共立病院	0982-33-3268	〒882-0031 宮崎県延岡市中川原町 3-42
日南市	黒木病院	0982-21-6381	〒882-0043 宮崎県延岡市北小路 14-1
	県立日南病院	0987-23-3111	〒887-0013 宮崎県日南市木山 1-9-5
百瀬病院	0987-64-0305	〒889-3204 宮崎県日南市南郷町大字中村乙 2101	
串間市	串間市民病院	0987-72-1234	〒880-0001 宮崎県串間市大字西方 7917
小林市	園田病院	0984-22-2221	〒886-0003 宮崎県小林市大字堤 3005-1
えびの市	えびの共立病院	0984-37-1313	〒889-4151 宮崎県えびの市大字向江 506
高原町	国民健康保険高原病院	0984-42-1022	〒889-4412 宮崎県高原町大字西麓 871
日向市	千代田病院	0982-52-7111	〒883-0052 宮崎県日向市鶴町 2-9-20
	和田病院	0982-52-0011	〒883-0051 宮崎県日向市向江町 1-196-1
門川町	宮崎県済生会日向病院	0982-63-1321	〒889-0692 宮崎県東臼杵郡門川町南町 4 丁目 128
西都市	大塚病院	0983-43-0016	〒881-0016 宮崎県西都市御船町 2-45
	鶴田病院	0983-42-3711	〒881-0016 宮崎県西都市御船町 1-78
都農町	都農町国民健康保険病院	0983-25-1031	〒889-1201 宮崎県都農町大字川北 5202
高千穂町	高千穂町国民健康保険病院	0982-73-1700	〒882-1101 宮崎県高千穂町大字三田井 435-1

※各市町村にて行われる検診につきましては、
各市町村がん検診担当課までお問い合わせください。

宮崎県市町村別乳がん検診問い合わせ先

市町村名	担当課(室)係(担当)	TEL
宮崎市	健康増進課 健康支援係	0985-29-5286
都城市	健康部健康課 成人保健担当	0986-23-2765
延岡市	健康福祉部 健康増進課 健康推進係	0982-22-7014
日南市	健康増進課 健康支援係	0987-31-1129
小林市	ほけん課 がん検診担当	0984-23-0323
日向市	健康づくり課 健康増進係	(代)0982-52-2111
串間市	福祉保健課 健康増進係	0987-72-0333
西都市	健康管理課 健康推進	0983-43-0378
えびの市	健康保険課 市民健康係	(代)0984-35-1111
三股町	町民保健課 健康推進係(健康管理センター)	0986-52-8481
高原町	ほほえみ館 健康づくり推進係	0984-42-4820
国富町	保健介護課 健康推進係	0985-75-3553
綾町	福祉保健課 保健推進係	0985-77-0195
高鍋町	健康福祉課 健康推進係(健康づくりセンター)	0983-23-2323
新富町	いきいき健康課 保健予防係	0983-33-6059
西米良村	福祉健康課 健康福祉グループ	0983-36-1114
木城町	福祉保健課 衛生係(保健センター)	0983-32-4010
川南町	健康福祉課 健康推進係	0983-27-8009
都農町	健康管理センター 健康推進係(がん検診担当)	0983-25-1008
門川町	町民課 健康づくり係	0982-68-1010
諸塚村	住民福祉課 衛生係	0982-65-1119
椎葉村	福祉保健課 保健予防係	0982-68-7510
美郷町	本所 福祉保健課 健康づくり担当	0982-66-3604
高千穂町	高千穂町保健福祉総合センター保健予防係	0982-73-1717
日之影町	保健センター保健予防係	0982-73-7533
五ヶ瀬町	住民福祉課 健康増進グループがん検診担当	0982-82-1702



宮崎県内における乳がん啓発運動の推進母体として、
行政及び協賛する企業・団体のパートナーシップにより
様々な普及啓発の取組を行っています。

ピンクリボン活動みやざき 実行委員会 事務局

〒880-0032 宮崎市霧島 1-1-2 (財)宮崎県健康づくり協会内
TEL (0985)27-2684 FAX (0985)27-2690

ピンクリボン活動みやざき WEB

乳がん みやざき 検索



<http://www.miyakenkou.or.jp/pinkribbon/>

2010.10.25.000

あなたとあなたの大切な人のために
乳がん検診を受けましょう

乳がんは「治るがん」

宮崎から乳がんを悲しむ女性を一人でもへらしたい…



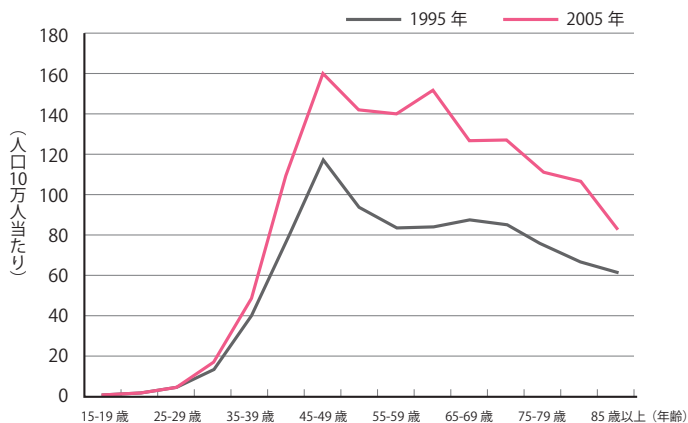
ピンクリボン活動みやざき

ピンクリボンとは、乳がんの早期発見・早期治療を
啓発するための世界共通のシンボルマークです。



日本の女性の**20人に1人**は、**乳がん**になると
いわれています。40～50代が乳がん発症のピークです。

乳がん年齢階級別推定罹患率



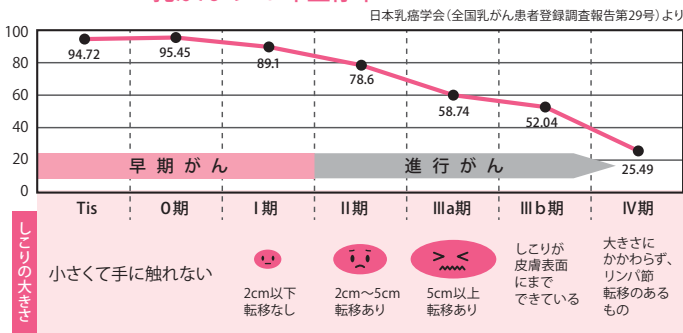
国立がん研究センターがん対策情報センターデータより



乳がんは**早期発見・早期治療**により
約90%が治るがんです。

早期の乳がんの大きさは**2cm以下**(約1円玉の直径)で
リンパ節に転移していない状態をいいます。

乳がんの10年生存率(1990年治療開始)



がんの大きさ

小さくて手に触れない
2cm以下 転移なし
2cm～5cm 転移あり
5cm以上 転移あり
しこりが皮膚表面にまでできている
大きさにかわらず、リンパ節転移のあるもの



早期がんの段階で発見できる期間は、
たったの**1～2年**です。

●がん細胞の大きさ



1cmのがんが2cmになるには
約1～2年

あなたとあなたの大切な人のために、
定期的な自己検診と乳がん検診の受診で
「自分の命を守る習慣を」

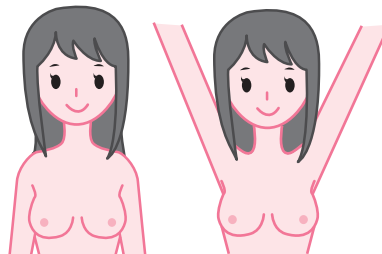


乳がんの自己検診法

乳がんは「自分で発見できる」がんです

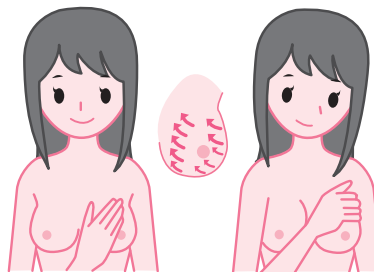
毎月、月経終了後にチェックしましょう。閉経後の方は毎月、
日を決めて行いましょう。入浴時のチェックもおすすです。

STEP 1 「見る」



①鏡の前に立ち、乳房の形、色、ひきつれ、くぼみ、左右の乳頭の
状態を見る。腕を上げた状態と下げた状態で行う。

STEP 2 「触る」



②石けんなどをつけて、乳房に指をすべらせる。押しつけたり、
つまんだりせず、優しく行う。
③わきの下のしこりがないかを調べる。

STEP 3 「つまむ」



④両方の乳りん部分をつまみながら、
異常な分泌液が出ていないか
調べる。



セルフチェックシート

月に1回チェック日を決めましょう。
自分の誕生日や1のつく日など、忘れにくい日がいいでしょう。

右	左	右	左	右	左
●チェック日 月 日	●チェック日 月 日	●チェック日 月 日	●チェック日 月 日	●チェック日 月 日	●チェック日 月 日
●メモ	●メモ	●メモ	●メモ	●メモ	●メモ

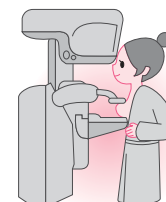


定期的な乳がん検診

国の指針では、40歳以上を対象に原則2年に1回、
マンモグラフィの検査と視触診検査を行うこととしています。

●マンモグラフィ検査

乳房専用のエックス線装置。乳房をプラスチックの板に挟んで撮影します。視触診ではわからない小さなしこりもわかります。



●視触診検査

乳房を見て触って診断する方法です。

※超音波検査は乳腺の濃度に影響を受けませんので
乳腺が密な若い人にも適していますが、まだ検診に
有効である根拠がなく、国の指針に入っていません。